

Formación avanzada en **ECMO**

SERVICIO DE MEDICINA INTENSIVA
Hospital Universitari Vall d'Hebron

20
26



01

EL HOSPITAL UNIVERSITARIO VALL D'HEBRON

El hospital en cifras
Centro de referencia en terciarismo
y alta complejidad
Docencia
Investigación

02

PROGRAMA DE FORMACIÓN AVANZADA

Presentación
Justificación
ECMO Adulto Hospital Vall d'Hebron
Programa del curso
Dirección y equipo docente

03

TRÁMITES Y CONDICIONES

Datos generales del curso
Trámites de inscripción
Aprobación del programa
Requisitos de permanencia en el centro
Proceso de admisión en el centro
Anulación del Programa formativo
Certificación

01

**El Hospital
Universitari
Vall d'Hebron**

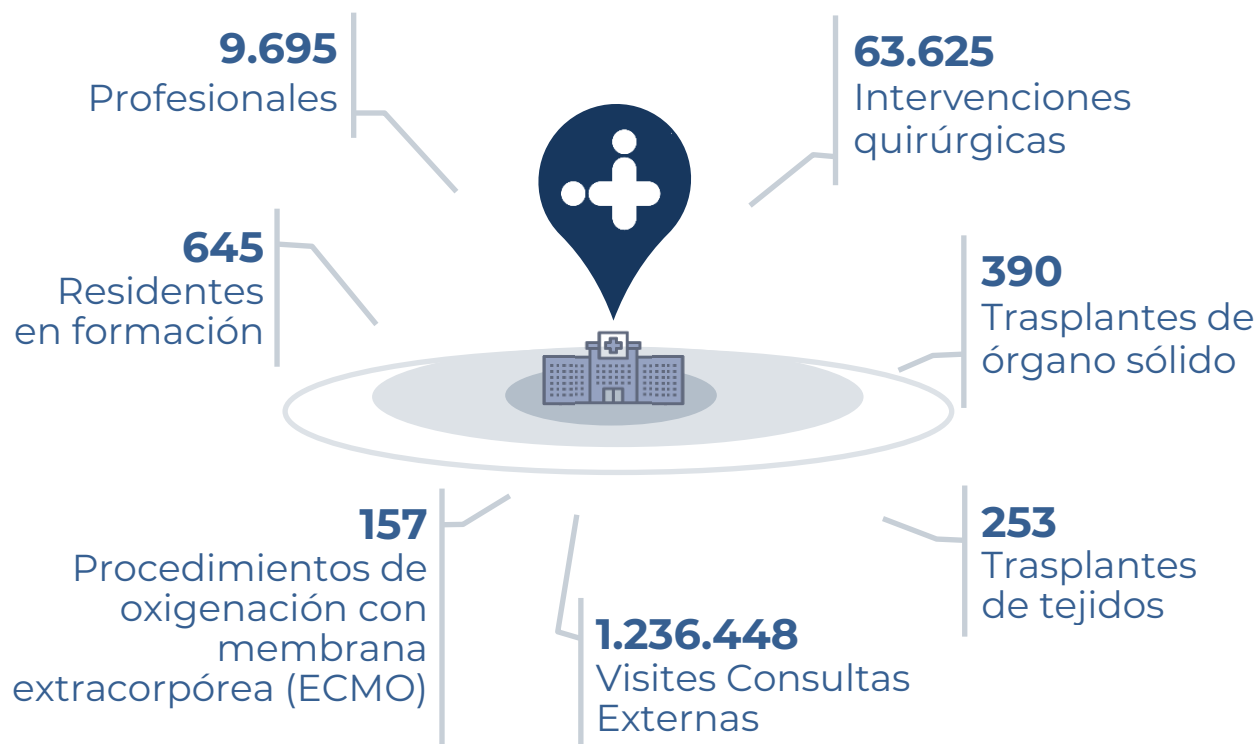


El Hospital Universitari Vall d'Hebron es un complejo sanitario, docente e investigador, al servicio de la salud y de los pacientes. Es el complejo más grande de Cataluña y uno de los más grandes del Estado español, está geográficamente ubicado al pie de la sierra de Collserola, al norte de la ciudad de Barcelona y su área de influencia.

Estructurado en tres grandes centros asistenciales: Hospital **General**, Hospital **Infantil** y Hospital de la **Mujer** y Hospital de **Traumatología, Rehabilitación y Quemados**, el complejo cuenta además con el Parque Sanitario Pere Virgili, situado en un recinto próximo, donde se encuentra la Unidad de Cirugía sin Ingreso, y extiende su actividad a diferentes Centros de Atención Primaria (CAP) del territorio.

Con más de 1.000 camas, el Hospital apuesta por un modelo de gestión que sitúa al paciente como centro de sus actuaciones y adquiere un compromiso con el futuro mediante la docencia y la innovación, a la vez que impulsa la participación en proyectos catalanes, estatales e internacionales de investigación. La calidad es, por lo tanto, un referente para los profesionales del Hospital, por lo cual ha adquirido un reconocido prestigio nacional e internacional y participa de las iniciativas del Departamento de Salud y la empresa pública Institut Català de la Salut, a la cual pertenece.

EL HOSPITAL EN CIFRAS (2024)





CENTRO DE REFERENCIA EN TERCIARISMO Y ALTA COMPLEJIDAD

Somos centro de referencia del Sistema Nacional de Salud (territorio español) para procedimientos de alta complejidad tanto de adultos como de niños y referentes terciarios de la mayor parte de los procesos y procedimientos médicos y quirúrgicos de alta complejidad tanto en Cataluña como en España como en el ámbito internacional. Esto es posible gracias al conocimiento de nuestros profesionales que abarca todas las disciplinas relacionadas con la salud, y también en el uso de tecnologías pioneras.



DOCENCIA

Entendemos la docencia como un eje estratégico del sistema sanitario, que debe ir orientada a mejorar la asistencia y su calidad. Contribuimos a formar profesionales comprometidos con la sociedad, acogedores con los y las pacientes, regidos por los principios éticos y deontológicos, activos en investigación, innovadores y expertos. Nuestro compromiso con la formación sanitaria especializada está avalado por una larga y consolidada trayectoria docente, que se inició el año 1968, cuando estuvimos entre los primeros en poner en marcha el sistema MIR. Actualmente somos uno de los mayores hospitales formadores del Estado, con **167 plazas acreditadas de 50 especialidades**, a las cuales pueden acceder licenciados en medicina, farmacia, psicología, biología, química, física y licenciados y diplomados en enfermería.

Actualmente, la formación de especialistas se realiza en las siguientes especialidades hospitalarias:

- **Alergología**
- **Anatomía patológica**
- **Anestesiología y reanimación**
- **Angiología y cirugía vascular**
- **Aparato digestivo**
- **Bioquímica clínica**
- **Cardiología**
- **Cirugía cardiovascular**



El Hospital Universitari Vall d'Hebron es y quiere ser un **hospital formador**.

- Cirugía general y del aparato digestivo
- Cirugía oral y maxilofacial
- Cirugía ortopédica y traumatología
- Cirugía pediátrica
- Cirugía plástica, estética y reparadora
- Cirugía torácica
- Dermatología MQ y venereología
- Endocrinología y nutrición
- Enfermería de salud mental
- Enfermería del trabajo
- Enfermería obstétrico-ginecológica
- Enfermería pediátrica
- Farmacia hospitalaria
- Farmacología clínica
- Geriátría
- Hematología y hemoterapia
- Inmunología
- Medicina del trabajo
- Medicina física y rehabilitación
- Medicina intensiva
- Medicina interna
- Medicina nuclear
- Medicina preventiva y salud pública
- Microbiología y parasitología
- Nefrología
- Neumología
- Neurocirugía
- Neurofisiología clínica
- Neurología
- Obstetricia y ginecología
- Oftalmología
- Oncología médica
- Oncología radioterápica
- Otorrinolaringología
- Pediatría y áreas específicas
- Psicología clínica
- Psiquiatría
- Radiodiagnóstico
- Radiofarmacia
- Radiofísica hospitalaria
- Reumatología
- Urología

INVESTIGACIÓN

El Hospital Universitari Vall d'Hebron, a través del Vall d'Hebron Institut de Recerca (VHIR) promueve y desarrolla la investigación y la innovación biosanitaria, orientada a encontrar soluciones a los problemas de salud de la ciudadanía y con la voluntad de contribuir al desarrollo científico, docente, social y económico de su ámbito de competencia.

El Institut de Recerca lidera actualmente:

71 Grupos de investigación

2.179 Profesionales

1.629 Publicaciones científicas al año

15,288 Factor de impacto

975 Ensayos clínicos activos

35 Familias de patentes licenciadas

02

**Programa de
Formación
Avanzada**

PRESENTACIÓN

El programa de Formación Avanzada se desarrolla dentro de la denominada Unidad Multidisciplinar ECMO, englobada dentro del Programa ECMO y con la participación de los siguientes Servicios:

- Servicio de Medicina Intensiva, que supone el pilar organizativo/coordinador y la Unidad donde se desarrolla el grueso de la formación.
- Unidad Coronaria, desde se desarrolla la formación de determinados casos de asistencia ECMO V-A.
- Unidad de UCI pediátrica, donde se desarrolla la formación de determinados casos de asistencia pediátrica/neonatos.

JUSTIFICACIÓN

Desde 2009, con la publicación del estudio CESAR (*Efficacy and economic assessment of conventional ventilatory support versus extracorporeal membrane oxygenation for severe adult respiratory failure* (CESAR): Lancet, 2009) y la aparición de la pandemia H1N1, el uso de la asistencia con ECMO en el paciente adulto crítico ha aumentado exponencialmente. Se trata de una técnica extremadamente compleja, empleada en casos en los que la terapéutica habitual es insuficiente para asegurar el soporte vital del paciente, con riesgo alto de complicaciones graves y que requiere la participación de un equipo multidisciplinar de profesionales específicamente formados. Por otro lado, la casuística de pacientes tributarios de recibir el soporte, ya sea respiratorio o hemodinámico, no es alta por lo que se recomienda la concentración de casos dentro de una misma Unidad de alta experiencia. El paciente que requiere soporte con ECMO sufre patología crítica compleja y en la mayoría de casos multiorgánica: hemodinámica, cardíaca, neurológica, respiratoria, renal; lo que exige que el profesional tenga desarrollados múltiples competencias en asistencia al paciente crítico: ajuste de sedación, evaluación neurológica compleja, ajuste de soporte hemodinámico, ajuste de ventilación mecánica, ajuste de antibioticoterapia, indicación adecuada de terapias de soporte renal... El empleo de esta técnica de soporte ha aumentado en los últimos años tanto como soporte respiratorio, tras la publicación del estudio EOLIA (NEJM 2018) y en casos de COVID19 grave, como ofreciendo soporte hemodinámico en casos de resucitación cardiopulmonar extracorpórea (ECPR).

No existen programas complejos de formación en esta técnica que empleen un abordaje multidimensional, basado en objetivos concretos y relacionados con la Sociedad ELSO, teniendo como base el idioma español y organizados por un ECMO Center de referencia como el nuestro.



ECMO ADULTO HOSPITAL VALL D'HEBRON

El Programa ECMO HUVH tiene tres pilares fundamentales:

1. Seguridad de paciente.

- 1.1. Concentración de casos en UCI y Unidad Coronaria. Un programa.
- 1.2. Entrenamiento multidisciplinar, basado en simulación.
- 1.3. Entrenamiento siguiendo las recomendaciones ELSO.
- 1.4. Ratio asistencial ECMO specialist / paciente ajustado a necesidad asistencial.

- 1.5. Más de 15 protocolos y checklists.
- 1.6. Supervisión protocolizada de incidentes de seguridad.

2. Excelencia asistencial.

- 2.1. Asistencia según recomendaciones ELSO (www.elseo.org).
- 2.2. Entrenamiento y reentrenamiento basado en competencias.
- 2.3. Trabajo multidisciplinar.
- 2.4. Programa de rehabilitación activa del paciente con ECMO.
- 2.5. Seguimiento vital y funcional de pacientes supervivientes.
- 2.6. Concentración de material.
- 2.7. Registros clínicos: local, nacional (RENACER) e internacional (ELSO).
- 2.8. Envío de datos a ELSO.
- 2.9. Sesiones multidisciplinarias de Update y discusión de casos.

3. Participación activa en acciones de innovación, investigación y sociedades y proyectos internacionales.

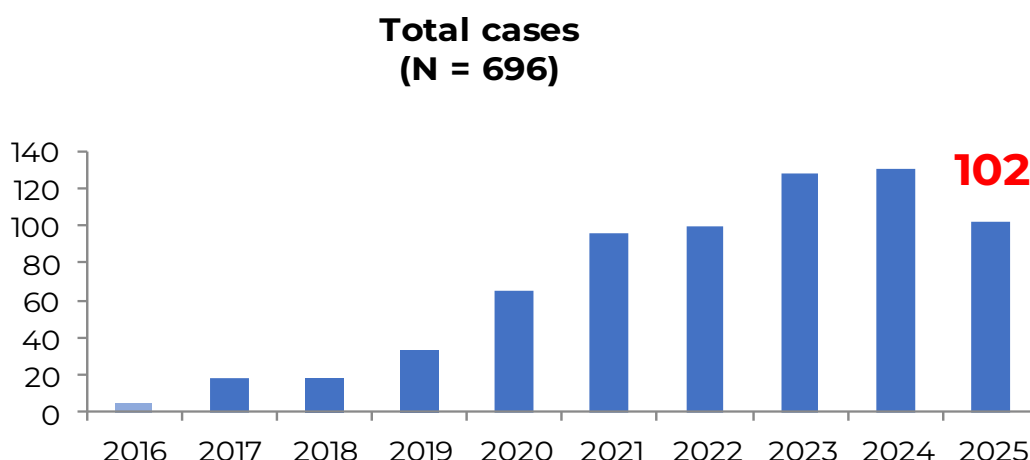
- 3.1. Actividad científica con publicación de manuscritos.
- 3.2. Participación activa y liderazgo en proyectos internacionales.
- 3.3. Participación activa en congresos internacionales.
- 3.4. Desarrollo de simulador ECMO Hybrids-Vita simulator (<https://hybrids-vita.com/>).
- 3.5. Participación activa en ELSO con liderazgo de proyectos y grupos de trabajo.

El Programa ECMO HUVH es referencia internacional por tener un **volumen elevado** de casos anual, asistir a paciente de una **alta complejidad**, presentar unos **resultados clínicos** significativamente por encima de la referencia y mostrar una **actividad científica**, de **innovación** y **docente** de vanguardia.

Casuística

En el 2023, 128 pacientes requirieron soporte con ECMO, desde el 2016 hasta el 1 de enero de 2024 han sido un total de 463 casos.

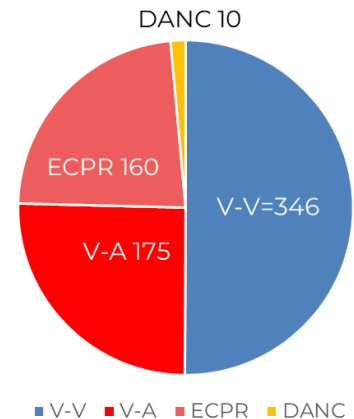
Existe cierta variabilidad en los casos, pero la unidad suele tener en paralelo entre 2 y 6 casos, con frecuencia 7-8, ocasionalmente más de 8 y raramente menos de 2.



Complejidad

- El Programa es capaz de ofrecer cualquier **tipo de soporte** ECMO:

- V-V / ECCOR.
- V-A.
- ECPR.
- DANC.



- Asistencia con todas las **configuraciones ECMO** disponibles:
 - Convencional con canulación simple periférica.
 - Bilumen.
 - Canulación central.
 - Sistemas híbridos.
- **Patologías** de los pacientes que reciben soporte:
 - Shock cardiogénico: infarto agudo de miocardio, miocarditis, postcardiotomía, arritmia maligna, CIV, cardiopatía postparto.
 - Shock obstructivo: tromboembolismo pulmonar.
 - Resucitación cardiopulmonar extracorpórea (ECPR).
 - Puente a trasplante de pulmón.
 - Postoperatorio de trasplante de pulmón: DPI.
 - Neumonía viral.
 - Neumonía bacteriana.
 - ARDS.
 - Estatus asmático.
 - Complicación de vía aérea.
 - Lavado extracorpóreo de CO₂.
 - Intoxicaciones.
 - Shock séptico.
 - Politrauma.
 - Quemados / inhalación de humo.



Nuestro programa recibe un número constante de candidatos a ECMO en el perioperatorio de trasplante de pulmón. A este basal, se le añaden picos dependientes de contextos clínicos (invierno más neumonía viral), y con un aumento en los últimos años en el número de casos de pacientes asistidos en contexto de parada cardiorrespiratoria intra y extrahospitalaria (ECPR).

- El Programa ECMO HUVH es experto en **traslado interhospitalario**, siendo referencia regional: 18 traslados primarios durante el año 2023, incluyendo traslado aéreo a Islas Baleares.
- El Programa ECMO HUVH contiene un protocolo específico de **ECPR**, siendo referencia internacional en la materia:
 - Características:
 - Intrahospitalaria/extrahospitalaria ~ 50/50.
 - Equipo multidisciplinar (intensivista, cardiólogo y cirujano cardíaco).
 - Canulación en hospital.

- Técnica seldinger.
- Canulador expert en presencia 24h/7D.
- ECMO specialist expert en ECMO 24h/7D.
- Material preparado 24h/7D.
- Número de casos en 2023: 51.
- Combinación con **otras maniobras de soporte mecánico**, como Impella y BCIAo.
- Posibilidad de **punto a** dispositivos ventriculares de **larga** duración.
- El Programa tiene vínculo directo con el **Programa ECMO de pediatría**.

Resultados clínicos

Se presenta una comparativa con respecto a ELSO (datos 2025):

		
• Global survival	55%	45.6%
• V-V survival	67%	59%
• V-A survival	49%	47%
• ECPR survival	25%	31%
*Hosp Sv pacientes COVID	73%	48%

A destacar los resultados de supervivencia ECPR (período Junio 2017-Mayo 2023): 26.7% CPC 1-2 a los 180 días, incluyendo paciente con criterios ampliados. El 25% de los pacientes que recibieron ECPR pudieron donar órganos.

Actividad científica

■ A continuación, presentamos todas las publicaciones de 2023 y algunas seleccionadas en períodos previos:

- *An unusual etiology of shock after ECMO decannulation*. REC Interv Cardiol 2024.
- *Noninvasive Ventilation Before Intubation and Mortality in Patients Receiving Extracorporeal Membrane Oxygenation for COVID-19: An Analysis of the Extracorporeal Life Support Organization Registry*. ASAIO J 2024.
- *Survival and Long-Term Functional Status of COVID-19 Patients Requiring Prolonged Extracorporeal Membrane Oxygenation Support*. Annals ATS 2024.
- *Anticoagulation and Bleeding during Veno-Venous Extracorporeal Membrane Oxygenation: Insights from the PROTECMO Study*. AJRCCM 2023.
- *Adult Highlights From the Extracorporeal Life Support Organization Registry: 2017–2022*. ASAIO 2023.
- *De senectute and the art of medicine: how old is too old for ECMO in cardiogenic shock?* ICM 2023.
- *Pharmacokinetics of cefiderocol during extracorporeal membrane oxygenation: A case report*. Perfusion 2023.
- *Simulators and simulations for extracorporeal membrane oxygenation: an ECMO scoping review*. Jour Clin Med 2023.
- *Fulminant myocarditis following SARS-CoV-2 mRNA vaccination rescued with venoarterial ECMO: A report of two cases*. Perfusion 2023.
- *Comparative outcomes of extracorporeal membrane oxygenation for COVID-19 delivered in experienced European centres during successive SARS-CoV-2 variant*

outbreaks (ECMO-SURGES): an international, multicentre, retrospective cohort study. Lancet Respir Med 2023.

- *Extracorporeal life support provision in COVID-19 patients - An international EuroELSO 2022 update survey.* Perfusion 2023.
- *Extracorporeal membrane oxygenation (ECMO) and beyond in near fatal asthma: A comprehensive review.* Respiratory Medicine 2023.
- *Effects of Prone Position in Patients With COVID-19 Treated With Extracorporeal Membrane Oxygenation A Physiologic Study.* Chest Crit Care 2023.
- *"Bridging the Gap" international ECLS training and simulation - evaluation of the 10th educational corner on EuroELSO congress 2022 in London, United Kingdom.* Perfusion 2023.
- *In-hospital and 6-month outcomes in patients with COVID-19 supported with extracorporeal membrane oxygenation (EuroECMO-COVID): a multicentre, prospective observational study.* Lancet Respir Med 2022.
- *Transfusion practice in patients receiving VV ECMO (PROTECMO): a prospective, multicentre, observational study.* Lancet Respir Med 2022.
- *Nosocomial infections during extracorporeal membrane oxygenation.* Curr Opin Crit Care 2022.
- *Risk factors for mortality in patients with COVID-19 needing extracorporeal respiratory support.* ERJ 2021.
- *Extracorporeal membrane oxygenation support in COVID-19: an international cohort study of the Extracorporeal Life Support Organization registry.* Lancet 2020.
- *Full neurological recovery 6 h after cardiac arrest due to accidental hypothermia.* Lancet 2020.

■ Proyectos de investigación en marcha:

- Ensayo clínico ECPR: OSIRIS.
- Ensayo clínico en pacientes con EPOC grave: XCOPD.
- Estudio multicéntrico de Infección nosocomial en ECMO: INF-ECMO.
- Estudio multicéntrico de ECMO en pacientes hematológicos: Yelenna.
- Estudio prospectivo de infección nosocomial en ECMO en HUVH: Hiedra.
- Estudio de la base de datos de ELSO sobre la duración de la VM antes del ECLS.
- Estudio de la base de datos de ELSO sobre el uso de ECMO en pacientes sépticos.
- Estudios farmacocinéticos/farmacodinámicos (PK/PD).

Dentro de la presente propuesta de formación avanzada el candidato participará en los estudios realizados dentro del Programa ECMO.

Actividad docente

El Programa tiene un plan formativo interno (personal HUVH) con los siguientes cursos:

- Básico ECMO.
- Avanzado ECMO.
- Canulación.
- ECPR.
- Transporte.

Asimismo, el equipo de docentes participa y lidera actividades científicas en el seno de Sociedades Científicas internacionales como EuroELSO, ELSO y ESICM. Se facilitará la participación del candidato en dichos eventos.

PROGRAMA DEL CURSO

Descripción del temario

- Abordaje terapéutico del paciente adulto con ECMO V-V iniciado por ARDS.
- Abordaje terapéutico del paciente adulto con ECMO V-V iniciado en el perioperatorio de trasplante pulmonar.
- Abordaje terapéutico del paciente adulto con ECMO V-A iniciado en perioperatorio de cirugía cardíaca, habitualmente con canulación central.
- Abordaje terapéutico del paciente adulto con ECMO V-A iniciado en situación de shock cardiogénico.
- Abordaje terapéutico del paciente adulto con ECMO V-A iniciado en contexto de resucitación cardiopulmonar (ECPR).
- Canulación e inicio de terapia mediante técnica de Seldinger de ECMO V-V y ECMO V-A.
- Transporte del paciente crítico con ECMO.
- Reuniones diarias de equipo ECMO multidisciplinar con discusión de casos potenciales, casos activos y seguimiento.
- Inclusión del alumno en Programa formativo que incluye Curso ECMOBARNA (para segundo semestre) o Curso Avanzado (con simulación de alta fidelidad, para primer semestre), curso de canulación en modelo animal (con participación activa, disponible para ambos semestres) y según periodo de fellowship: transporte & ECPR.
- Inclusión en equipo investigador ECMO, con participación activa en el equipo, suponiendo coautoría en actividad científica en Congreso Internacional y manuscrito.
- Posibilidad de rotación por unidad pediátrica que se activaría en función de las necesidades del alumno.



Objetivos del curso

Objetivos principales

- Realizar una formación clínica estandarizada y multidimensional en asistencia con ECMO.
- Adquirir habilidades técnicas relacionadas con ECMO, mediante formación basada en técnicas docentes complejas (modelo animal, simulación de alta fidelidad).
- Participar en actividad investigadora en el área de conocimiento ECMO.

Objetivos específicos

- Desarrollar las habilidades clínicas específicas en el ajuste de la terapéutico del paciente con ECMO venovenoso.

- Desarrollar las habilidades clínicas específicas en el ajuste de la terapéutico del paciente con ECMO venoarterial.
- Desarrollar las habilidades clínicas específicas en el ajuste de la terapéutico del paciente con reanimación cardiopulmonar extracorpórea.
- Identificar los puntos clave del método científico orientado a la generación de evidencia en el ámbito de conocimiento ECMO.
- Identificar los puntos clave de un Programa ECMO de excelencia.
- Identificar los puntos clave de un plan formativo de un ECMO team.

Competencias a alcanzar

Competencias específicas

Saber ajustar terapéutica en paciente adulto con soporte ECMO V-V y ECMO V-A. Esto incluye múltiples competencias más concretas como las siguientes:

- Saber ajustar la dosis de drogas vasoactivas.
- Saber ajustar la sedación e implementación de metodología awake ECMO.
- Saber ajustar la anticoagulación.
- Saber actuar en caso de sangrado.
- Conocer medidas de prevención y tratamiento de complicaciones infecciosas.
- Saber ajustar la terapéutica según alteración PK/PD.
- Saber configurar y ajustar las terapias de soporte renal.
- Saber configurar los sistemas extracorpóreos de depuración de citoquinas.
- Saber ajustar la ventilación mecánica.
- Conocer los puntos clave en la ejecución de traqueostomía percutánea.
- Conocer el rol de los sistemas de soporte hemodinámico paralelos (BCIAo, Impella).
- Saber evaluar los casos de activaciones al equipo y saber identificar los requerimientos de activación de pacientes tributarios.
- Saber indicar la estrategia de canulación ajustada a cada caso.
- Prevenir, identificar precozmente y tratar las principales complicaciones del paciente con soporte ECMO.
- Coordinar y liderar al ECMO team en situación de emergencia.
- Conocer los puntos clave en el weaning en paciente con ECMO V-V y V-A.
- Identificar los puntos clave en el transporte inter e intra hospitalario de manera segura.
- Identificar puntos clave del método científico en contexto de investigación ECMO.
- Objetivo opcional: Saber ajustar el soporte extracorpóreo ECMO V-V y V-A en paciente pediátrico/neonato.

Competencias transversales

- Trabajar en equipo multidisciplinar.
- Desarrollar práctica clínica basada en principios bioéticos.
- Realizar revisión y análisis crítico de los temas a exponer.
- Proponer una hipótesis, unos objetivos y una metodología dentro de una propuesta de estudio clínico.

Metodología docente

El equipo de docentes en ECMO adulto del centro tiene amplia experiencia en el ámbito de la formación tanto básica como avanzada en el soporte vital extracorpóreo en cualquiera de sus configuraciones. Somos líderes internacionales en la formación en ECMO, con liderazgo de actividades formativas de sociedades científicas internacionales como EuroELSO-ELSO y ESICM. Asimismo, el equipo ha desarrollado, en colaboración con la empresa de simulación médica Medical Simulator, el simulador ECMO de alta fidelidad Hybrids-Vita (<https://hybrids-vita.com/>).

En cuanto a la metodología docente específica del presente programa formativo, se empleará un abordaje de entrenamiento multidimensional:

- Integración en Servicio de Medicina Intensiva.
- Realización de guardias (observer, no remuneradas) en Servicio de Medicina Intensiva.
- Participación diaria en ECMO Multidisciplinary Rounds.
- Participación (observer) en cualquier actividad de paciente con soporte ECMO (canulaciones, cambios de circuito, traslados, decanulaciones, intervenciones en UCI...).
- Participación en traslados intra y extrahospitalarios.
- Participación en ECMOBARNA vs Curso Avanzado Complejo.
- Participación en Canulación de modelo animal.
- Participación en estudios de investigación en área ECMO.

Plan docente

En cada período docente se completarán los objetivos citados mediante:

1.- Incorporación al funcionamiento habitual del Servicio de Medicina Intensiva:	
8:00 h	Pase de guardia.
9:30 h	Reunión multidisciplinar ECMO.
9:00 -12:00 h	Incorporación a equipo asistencial en unidad donde estén localizados los pacientes con soporte.
12:30 h	Pase de guardia en Unidad con pacientes con soporte.
13:00 - 15:30 h	Continúa actividad asistencial, coordinada con actividad docente y de investigación.
15:30 - 8:00 h	Existe la posibilidad de incorporación a personal de guardia de unidad con el soporte ECMO en el caso de que exista actividad planificada que pudiera contribuir a la consecución de los objetivos.
2.- Incorporación a actividad de investigación ECMO. Será planificado durante el primer mes (Enero o Julio) y se desarrollará durante los siguientes 5 meses, teniendo que presentar una memoria al final de la estancia. En función de la actividad del alumno, se facilitará su incorporación a cursos/congresos y publicaciones.	
3.- El alumno participará en ECMOBARNA o en Curso Avanzado Complejo, con fechas que se establecerán durante su estancia.	
4.- El alumno participará en entrenamiento en canulación con modelo animal, en fecha que se establecerá durante su estancia.	
5.- El alumno participará en todas las reuniones internas y sesiones del ECMO team.	

Evaluación

- ✓ Evaluación continuada de conocimiento y actitudes en la práctica clínica.
- ✓ Valoración de las presentaciones orales: sesión de revisión de casos, sesión de revisión tema (protocolo escrito).
- ✓ Se realizará una prueba práctica a su llegada con discusión de un caso clínico. Se repetirá durante el último mes. Se realizará una evaluación global de las competencias adquiridas en el área asistencial y mediante modelos de simulación ECMO.
- ✓ Se evaluará el ámbito de investigación en función de publicaciones, asistencia a congresos, participación en sesiones.

DIRECCIÓN Y EQUIPO DOCENTE

Dirección del programa:

Jordi Riera del Brío

Facultativo especialista

Servicio Medicina Intensiva

Director del Programa ECMO Adulto

jordi.rieradelbrio@vallhebron.cat

Tel: +34 93 274 62 09

Colaboradores docentes:

Equipo médico de ECMO team HUVH

Eduard Argudo Serra

Joan Balcells Ramírez

Camilo A. Bonilla Rojas

Luis Chiscano Camón

Sara Martín Sastre

María Martínez Martínez

Andrés Pacheco Reyes

Manuel Sosa Garay

Pau Torrella Llauger

Aitor Uribarri González

María Vidal Burdeus

Equipo de enfermería de ECMO team HUVH

Cristina Brañas Oliveras

Álvaro Fernández Madrid

Elisabet Gallart Vivé

Jordi Gómez Gómez

Anna Lamora Martí

Gemma Marín Vivo

Paula Martínez Mateos

Gemma Obón Gubianas

Josep Paunellas Albert

Sergi Piazuelo Espinosa

Judit Pons Prata

Laia Rafel Pérez

Aina Solsona Rosell

Ingrid Vázquez González

03

**Trámites y
Condiciones**

DATOS GENERALES DEL CURSO



NOMBRE DEL PROGRAMA
Formación avanzada en ECMO

TIPO DE PROGRAMA
Formación avanzada

MODALIDAD
Presencial perfil *observer*

CENTRO DOCENTE
Hospital General – H. Universitari Vall d'Hebron

IDIOMAS
Castellano, catalán o inglés



PLAZAS
1

A QUIÉN SE DIRIGE
Facultativos especialistas en Medicina Intensiva y Anestesiología.



DURACIÓN
6 meses

HORARIO
Coincidente con horario laboral del servicio

DEDICACIÓN
Tiempo completo (no exclusividad)



CUOTA
9.000€

TRÁMITES DE INSCRIPCIÓN

Documentación a aportar para formar parte del proceso de selección a través de la web:

- Formulario de inscripción a la Formación Avanzada.
- Fotocopia del DNI/NIE/Pasaporte.
- Currículum Vitae conciso y actualizado (máximo tres páginas).
- Copia del título de Medicina.
- Copia del título de especialista.
- Documento que acredite su vinculación laboral actual con un centro sanitario.
- Escrito exponiendo las razones del su interés por el programa al que opta. Por favor incluya la documentación que considere de interés.

Documentación a aportar una vez confirmada la plaza:

- Certificación negativa de Delitos de naturaleza sexual en vigor.
- Carnet de colegiado (sólo para profesionales españoles).
- Informe médico vacunal del Hospital U. Vall d'Hebron (sólo para profesionales extranjeros), el impreso se le hará llegar al interesado una vez aceptada la solicitud.
- Fotocopia del visado en caso de que el país de origen lo requiera (sólo para profesionales extranjeros).



- Fotocopia del seguro de accidentes y de asistencia sanitaria (sólo para profesionales extranjeros).
- Fotocopia del seguro de responsabilidad civil (sólo para profesionales extranjeros).
- Si procede, cartas de recomendación de personas relevantes de su lugar de trabajo u otras, así como del director del Programa de formación del centro donde se formó.

En las fotocopias de los dos seguros se ha de identificar claramente el nombre de la compañía aseguradora y el número de póliza. Estos documentos son indispensables para que pueda comenzar el período de formación. Toda la documentación a aportar para realizar la solicitud de admisión al programa se debe enviar por correo electrónico a: aulavh@vallhebron.cat.

Aparte de esta documentación, si la dirección del curso lo cree necesario, es posible que se solicite al interesado/a una entrevista personal.

La documentación a aportar una vez confirmada la plaza, debe hacerse llegar al menos un mes antes de la incorporación, si no es así, la inscripción quedará anulada.

APROBACIÓN DEL PROGRAMA

Una vez finalizado el proceso de selección de los candidatos, el Aula Vall d'Hebron remitirá por correo electrónico al candidato escogido la resolución de aceptación a la Formación Avanzada.

Confirmada la plaza por parte del interesado, se tramitará mediante transferencia bancaria el importe de la matrícula a determinar en función de las fechas y duración del programa.

REQUISITOS DE PERMANENCIA EN EL CENTRO

Relación de los profesionales con el Hospital Universitari Vall d'Hebron

El profesional admitido en el programa accederá al recinto del Hospital con una finalidad exclusiva de formación y reciclaje. **El profesional admitido tiene un papel de “observador”**, de manera que no podrá responsabilizarse de la atención de pacientes ingresados, ambulatorios o de urgencias, ni firmar documentación clínica.

La aceptación en el curso no implicará ningún tipo de vinculación laboral con el Hospital. No se percibirá ningún tipo de compensación económica ni retribución por parte del Hospital durante el tiempo que dure su formación.

Además, el profesional deberá disponer de una póliza de accidentes y un seguro que le cubra la asistencia médica. El Hospital se exime de todo tipo de reclamación, por lo que se refiere a enfermedad común o accidente que pudiese sobrevenir como consecuencia de su permanencia en las dependencias del centro, debido a que su vinculación con el centro es exclusivamente para formación.

Estará sujeto a la normativa y reglamento interno del Hospital, así como a las normas específicas del servicio o unidad donde realice la formación.

Deberá manifestar un compromiso con la misión, visión y valores del centro comunes al servicio y estar dispuesto a integrarse con el equipo.

Manifestará un claro interés y respeto por la especialidad y por el centro.

Actividades

El profesional tendrá el horario de formación que establezca con el director de la formación en función del programa. Estará obligado/a a conocer y respetar la legislación española respecto a la protección de datos de carácter personal (ley 15/1999 de 13 de diciembre) y garantizar el secreto profesional tanto durante su permanencia en el Hospital como después.

Deberá de disponer de una póliza de responsabilidad civil que le cubra los riesgos en que pueda incurrir como consecuencia de las actividades llevadas a cabo durante su período formativo.

PROCESO DE ADMISIÓN EN EL CENTRO

El día de la incorporación el interesado deberá dirigirse a la Dirección de Docencia para realizar el trámite de admisión al centro.

Secretaría Técnica Aula Vall d'Hebron

Dirección de Docencia
Pl. 5ª Hospital de Traumatología
Paseo Vall d'Hebron 119-129
08035 Barcelona (Spain)

Así mismo, el interesado deberá de firmar un compromiso de permanencia donde se especifica que conoce, entiende y acepta las condiciones establecidas por el Hospital, y un compromiso de confidencialidad de datos.

ANULACIÓN DEL PROGRAMA FORMATIVO

En caso argumentado y justificado de no cumplir con los requerimientos establecidos, el Hospital se reserva el derecho de revocar el permiso de formación en cualquier momento sin derecho a reclamación.

Por otro lado, en caso de que el interesado presente la anulación del programa formativo antes de su inicio, y siempre por causas de fuerza mayor, se le devolverá parte del importe de la matrícula que haya aportado para la confirmación de la plaza. Igualmente, la Dirección del programa podrá proponer al interesado la posibilidad de posponer el inicio de la formación para el año siguiente.

CERTIFICACIÓN

Concluido el período formativo, la Dirección de Docencia emitirá un certificado de asistencia a la vista del informe proporcionado por los directores del programa.

● ● ●