

Formación avanzada en
**Cirugía Hepatobiliopancreática
y Trasplante Hepático**

**SERVICIO DE CIRUGÍA GENERAL
Y DEL APARATO DIGESTIVO**
Hospital Universitari Vall d'Hebron

20
26



01

EL HOSPITAL UNIVERSITARIO VALL D'HEBRON

El hospital en cifras
Centro de referencia en terciarismo
y alta complejidad
Docencia
Investigación

02

PROGRAMA DE FORMACIÓN AVANZADA

Presentación
Justificación
Programa del curso
Dirección y equipo docente

03

TRÁMITES Y CONDICIONES

Datos generales del curso
Trámites de inscripción
Aprobación del programa
Requisitos de permanencia en el centro
Proceso de admisión en el centro
Anulación del Programa formativo
Certificación

01

**El Hospital
Universitari
Vall d'Hebron**



El Hospital Universitari Vall d'Hebron es un complejo sanitario, docente e investigador, al servicio de la salud y de los pacientes. Es el complejo más grande de Cataluña y uno de los más grandes del Estado español, está geográficamente ubicado al pie de la sierra de Collserola, al norte de la ciudad de Barcelona y su área de influencia.

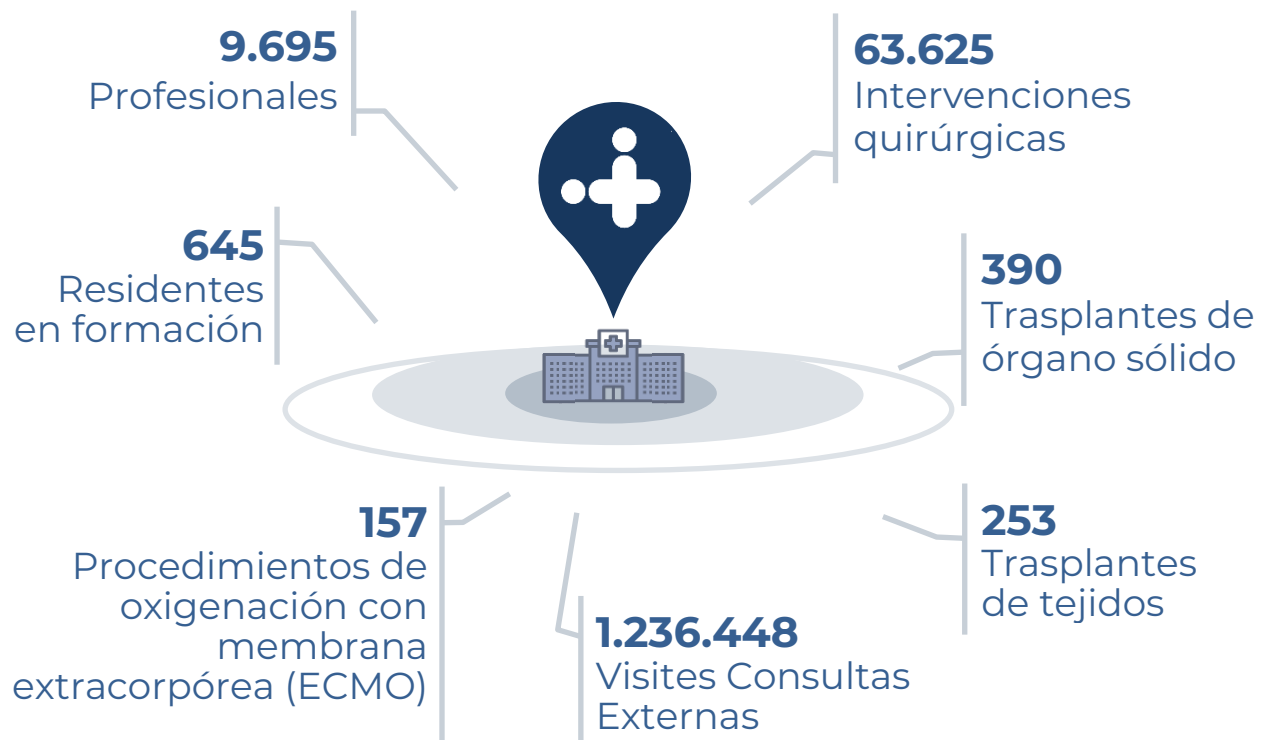


Estructurado en tres grandes centros asistenciales: Hospital **General**, Hospital **Infantil** y Hospital de la **Mujer** y Hospital de **Traumatología, Rehabilitación y Quemados**, el complejo cuenta además con el Parque Sanitario Pere Virgili, situado en un recinto próximo, donde se encuentra la Unidad de Cirugía sin Ingreso, y extiende su actividad a diferentes Centros de Atención Primaria (CAP) del territorio.



Con más de 1.000 camas, el Hospital apuesta por un modelo de gestión que sitúa al paciente como centro de sus actuaciones y adquiere un compromiso con el futuro mediante la docencia y la innovación, a la vez que impulsa la participación en proyectos catalanes, estatales e internacionales de investigación. La calidad es, por lo tanto, un referente para los profesionales del Hospital, por lo cual ha adquirido un reconocido prestigio nacional e internacional y participa de las iniciativas del Departamento de Salud y la empresa pública Institut Català de la Salut, a la cual pertenece.

EL HOSPITAL EN CIFRAS (2024)



CENTRO DE REFERENCIA EN TERCIARISMO Y ALTA COMPLEJIDAD

Somos centro de referencia del Sistema Nacional de Salud (territorio español) para procedimientos de alta complejidad tanto de adultos como de niños y referentes terciarios de la mayor parte de los procesos y procedimientos médicos y quirúrgicos de alta complejidad tanto en Cataluña como en España como en el ámbito internacional. Esto es posible gracias al conocimiento de nuestros profesionales que abarca todas las disciplinas relacionadas con la salud, y también en el uso de tecnologías pioneras.



DOCENCIA

Entendemos la docencia como un eje estratégico del sistema sanitario, que debe ir orientada a mejorar la asistencia y su calidad. Contribuimos a formar profesionales comprometidos con la sociedad, acogedores con los y las pacientes, regidos por los principios éticos y deontológicos, activos en investigación, innovadores y expertos. Nuestro compromiso con la formación sanitaria especializada está avalado por una larga y consolidada trayectoria docente, que se inició el año 1968, cuando estuvimos entre los primeros en poner en marcha el sistema MIR. Actualmente somos uno de los mayores hospitales formadores del Estado, con **167 plazas acreditadas de 50 especialidades**, a las cuales pueden acceder licenciados en medicina, farmacia, psicología, biología, química, física y licenciados y diplomados en enfermería.



El Hospital Universitari Vall d'Hebron es y quiere ser un hospital formador

Actualmente, la formación de especialistas se realiza en las siguientes especialidades hospitalarias:

- Alergología
- Anatomía patológica
- Anestesiología y reanimación
- Angiología y cirugía vascular
- Aparato digestivo
- Bioquímica clínica
- Cardiología
- Cirugía cardiovascular
- Cirugía general y del aparato digestivo
- Cirugía oral y maxilofacial
- Cirugía ortopédica y traumatología
- Cirugía pediátrica
- Cirugía plástica, estética y reparadora
- Cirugía torácica
- Dermatología MQ y venereología
- Endocrinología y nutrición
- Enfermería de salud mental
- Enfermería del trabajo
- Enfermería obstétrico-ginecológica
- Enfermería pediátrica
- Farmacia hospitalaria
- Farmacología clínica
- Geriátrica
- Hematología y hemoterapia
- Inmunología
- Medicina del trabajo
- Medicina física y rehabilitación
- Medicina intensiva
- Medicina interna
- Medicina nuclear
- Medicina preventiva y salud pública
- Microbiología y parasitología
- Nefrología
- Neumología
- Neurocirugía
- Neurofisiología clínica
- Neurología
- Obstetricia y ginecología
- Oftalmología
- Oncología médica
- Oncología radioterápica
- Otorrinolaringología
- Pediatría y áreas específicas
- Psicología clínica
- Psiquiatría
- Radiodiagnóstico
- Radiofarmacia
- Radiofísica hospitalaria
- Reumatología
- Urología

INVESTIGACIÓN

El Hospital Universitari Vall d'Hebron, a través del [Vall d'Hebron Institut de Recerca \(VHIR\)](#) promueve y desarrolla la investigación y la innovación biosanitaria, orientada a encontrar soluciones a los problemas de salud de la ciudadanía y con la voluntad de contribuir al desarrollo científico, docente, social y económico de su ámbito de competencia.

El Institut de Recerca lidera actualmente:

71 Grupos de investigación

2.179 Profesionales

1.629 Publicaciones científicas al año

15,288 Factor de impacto

975 Ensayos clínicos activos

35 Familias de patentes licenciadas

02 Programa de Formación Avanzada

PRESENTACIÓN

La cirugía Hepatobiliopancreática (HBP) es una cirugía de alta complejidad, donde la excelencia en la clasificación y el estadiaje de los tumores, conjuntamente con la estrategia onco-quirúrgica, van a marcar claramente los resultados de estos pacientes. Además, algunos tumores primarios de hígado y de la vía biliar van a tener como opción de tratamiento el trasplante de hígado lo que aumenta más aún la complejidad del manejo de estos pacientes.

El trasplante hepático es el mejor tratamiento para los pacientes con enfermedad hepática terminal. Los órganos para trasplante son un bien escaso y precisa de un sistema sanitario con una organización eficiente para la detección y obtención de los órganos así.

En este sentido nuestro hospital dispone de obtención de injertos hepáticos de donantes fallecidos (en parada cardíaca y sin parada cardíaca) y de donantes vivos. Además, en nuestro centro se realizan técnicas de reducción de injertos y trasplante "split".

JUSTIFICACIÓN

El curso de *Formación Avanzada en Cirugía HBP y Trasplante Hepático* pretende ampliar y avanzar de manera estructurada en el conocimiento de la cirugía hepatobiliar y pancreática tanto en los aspectos médico-quirúrgicos como en el área de la investigación. Además, tiene un especial énfasis en el conocimiento del trasplante hepático adulto y pediátrico.

Además, los aspectos teóricos del temario están en concordancia con la formación en Cirugía HBP de la International Hepato-Pancreato-Biliary Association (IHPBA).

PROGRAMA DEL CURSO

Descripción del temario

Cirugía Hepática

- Tratamiento quirúrgico de tumores hepáticos primarios
- Tratamiento "oncoquirúrgico" metástasis hepáticas cáncer colo-rectal
- Tratamiento "oncoquirúrgico" metástasis hepáticas cáncer no colo-rectal
- Tratamiento "oncoquirúrgico" metástasis hepáticas tumores neuroendocrinos
- Cirugía de los tumores hepáticos benignos
- Cirugía hepática con resección vascular
- Cirugía hepática mínimamente invasiva (laparoscópica y robótica)

Cirugía Biliar

- Tratamiento "oncoquirúrgico" del colangiocarcinoma extrahepático.
- Tratamiento quirúrgico de la litiasis biliar (colecistitis y/o coledocolitiasis).
- Tratamiento endoscópico de la litiasis de la vía biliar principal.
- Derivaciones biliodigestivas.
- Cirugía biliar mínimamente invasiva robótica o laparoscópica.



Cirugía Páncreas

- Tratamiento “oncoquirúrgico” del adenocarcinoma de páncreas y manejo postoperatorio incluyendo tratamiento de las complicaciones.
- Tratamiento “oncoquirúrgico” de otros tumores del páncreas (endocrinos o neuroendocrinos).
- Tratamiento “oncoquirúrgico” de los tumores de la región periampular.
- Tratamiento quirúrgico de la patología benigna pancreática.
- Cirugía pancreática mínimamente invasiva (laparoscópica y robótica).
- Tratamiento multidisciplinar de la pancreatitis aguda grave y sus complicaciones.
- Manejo multidisciplinar de pacientes con cáncer de Páncreas: Neoadjuvancia y Adjuvancia en Cáncer de Páncreas. Indicaciones de tratamiento de las recaídas. Indicaciones de tratamiento de la enfermedad oligometastásica.

Trasplante de Hepático

- Criterios de aceptación de donantes para trasplante de hígado (donante en muerte cerebral y asistolia, donante vivo "split")
- Sistemas de priorización en la lista de espera de trasplante hepático adulto y pediátrico (MELD, PELD, etc.).
- Criterios de inclusión y exclusión en la lista de espera de trasplante hepático adulto y pediátrico.
- Técnicas de extracción multiórganica
- Técnica quirúrgica trasplante hepático adulto y pediátrico.
- Inmunosupresión del receptor adulto y pediátrico en referencia a factores de riesgo inmunológico y no inmunológico.
- Seguimiento de las complicaciones médico-quirúrgicas en el postoperatorio inmediato.
- Seguimiento a medio-largo plazo de los receptores de trasplante hepático.

Objetivos del curso

- Adquirir una formación sólida en el conocimiento de la patología quirúrgica hepatobiliar y pancreática.
- Adquirir una formación sólida en el conocimiento del trasplante hepático.

Objetivos específicos

- Adquirir las capacidades para diseñar la estrategia onco-quirúrgica en los pacientes con tumores hepáticos (metastásicos o primarios) y pancreáticos.
- Adquirir los conocimientos avanzados en inmunosupresión.
- Adquirir conocimientos básicos en trasplante hepático pediátrico.
- Conocer el modelo español de trasplante y su aplicabilidad en otros ámbitos.

Competencias a alcanzar

Competencias específicas

- Evaluar pacientes para tratamiento quirúrgico en un comité multidisciplinar.
- Indicar momento y tipo de intervención quirúrgica.
- Evaluar el riesgo quirúrgico.

- Indicar alternativas a la cirugía.
- Evaluación y tratamiento de las complicaciones quirúrgicas.
- Seguimiento de pacientes con cáncer.
- Evaluación de los pacientes con recidiva tumoral.
- Conocer el Manejo de pacientes con pancreatitis.
- Saber evaluar pacientes indicados para trasplante hepático.
- Aprender cómo realizar el seguimiento de pacientes con trasplante hepático., así como su diagnóstico y tratamiento de las complicaciones precoces y tardías.

Competencias transversales

- Trabajar en equipo multidisciplinar.
- Diseñar estrategias de tratamiento oncoquirúrgico.
- Desarrollar práctica clínica basada en principios bioético.
- Conocer la gestión de la práctica clínica centrada en el paciente y orientada a la docencia e investigación.
- Participar en proyectos de investigación como investigador colaborador.

Metodología docente

La metodología docente se basa en la asistencia diaria a la actividad asistencial del Servicio y en la participación de las acciones formativas que coincidan en su periodo formativo.

El alumno dividirá el periodo formativo como *observer* en partes iguales entre la actividad de cirugía Hepática y Trasplante y actividad de cirugía pancreática.

PERÍODO 1: ENFOQUE EN CIRUGÍA HEPÁTICA Y TRASPLANTE

LUNES

- | | |
|------------------------|---|
| 8:00 - 9:00 h | Pase de visita pacientes ingresados en la unidad (Planta 8). |
| 9:00 - 13:30 h | Incorporación a la consulta externa (Consulta Externa, Módulo B, Primera Planta). |
| 13:30 - 14:30 h | Sesión clínica semanal de la Unidad de Cirugía HBP y Trasplantes (Planta 11ª). |
| 14:30 - 15:00 h | Comité de metástasis hepáticas de cáncer colorectal (Planta 5ª Edificio General – Área de antequirófano). |

MARTES

- | | |
|------------------------|---|
| 8:00 - 9:00 h | 8:00 h - Incorporación al pase de visita de la unidad (planta 8ª pares). |
| 9:30 - 14:00 h | Asistencia a quirófano para presenciar actividad quirúrgica. (Edificio General Acceso por planta 5ª). |
| 14:30 - 15:30 h | Asistencia al Comité Multidisciplinar de Trasplante Hepático Adulto donde se discuten los nuevos candidatos y todas las incidencias de los pacientes en lista de espera y de los pacientes trasplantados (sala sesiones pl. 11ª). |

MIÉRCOLES

- | | |
|-----------------------|---|
| 8:00 - 09:00 h | 8:00 h - Incorporación al pase de visita de la Unidad (8ª Pares) |
| | 9:00 h - Asistencia al Comité Multidisciplinar de Trasplante Hepático Infantil (Salón Actos, Hospital Infantil). |
| 10:30 h | Asistencia a quirófano para presenciar actividad quirúrgica. (Edificio General, Acceso planta 5ª) o Actividad de Investigación. |

JUEVES

- 8:00 - 14:00 h** | 8:00 h - Incorporación al pase de visita de la Unidad (planta 8ª pares).
8:30 h - Asistencia al Comité de Tumores Hepáticos.
10:00 h - Sesión quirúrgica de Cirugía Hepática (bloque quirúrgico planta 5ª).

VIERNES

- 8:00 - 14:00 h** | 8:15 h - Sesión conjunta Cirugía General (Planta 11º).
9:00 h - Incorporación al pase de visita de la Unidad (planta 8ª pares).
10:00 h - Asistencia a quirófano para presenciar actividad quirúrgica. (Edificio General, Acceso planta 5ª) o Actividad de Investigación.

PERÍODO 2: ENFOQUE EN CIRUGÍA PANCREÁTICA**LUNES**

- 8:00 - 13:30 h** | 8:00 h - Pase de visita pacientes ingresados en la Unidad de Páncreas.
Incorporación a la consulta externa pacientes trasplantados (Consulta Externa, Módulo B, Primera Planta).
13:30 - 14:30 h | Sesión clínica semanal de la Unidad de Cirugía HBP y Trasplantes (sala sesiones pl. 11ª).

MARTES

- 8:00 - 9:00 h** | 8:00 h - Incorporación al pase de visita de la unidad (planta 8ª pares).
Al finalizar seguir en la consulta con el equipo de Cirugía de Páncreas (Dra. E. Pando, Dra. Blanco. Dr. Alberti), en el Módulo C
15:00 - 16:00h | 15:00 h - Asistencia al Comité Multidisciplinar de Trasplante Hepático Adulto donde se discuten los nuevos candidatos y todas las incidencias de los pacientes en lista de espera y de los pacientes trasplantados (sala sesiones pl. 11ª).

MIÉRCOLES

- 8:00 - 9:00 h** | 8:00 h - Incorporación al pase de visita de la unidad (planta 8ª pares). A las 9:00 asistencia al Comité Multidisciplinar de Trasplante Hepático Infantil (Salón de actos, H Infantil).
10:00 h - Incorporación a la sesión quirúrgica de cirugía de páncreas (bloque quirúrgico planta 5ª).

JUEVES

- 8:00 a 14:00 h** | 8:00 h - Incorporación al pase de visita de la Unidad de Cirugía de Páncreas. (planta 8ª pares).
A partir de las 8.30h, asistencia a la reunión multidisciplinar del Comité de Patología Benigna Pancreática y acto seguido al I Comité de Cáncer de Páncreas.
10:30 h - Asistencia al Comité de tumores Neuroendocrinos. (Planta 11, Aula 5, Edificio General).

VIERNES

- 8:00 a 14:00 h** | 8:00 h - Sesión del Servicio de Cirugía General y Del Aparato Digestivo (Aula 1, Planta 11.)
9:00 h - Incorporación al pase de visita de la unidad.
10:00 h - Incorporación a la sesión quirúrgica de la Unidad de Cirugía de Páncreas (bloque quirúrgico planta 5ª).

Trasplante Hepático

Durante todo el periodo formativo el alumno participará como *observer* en el acto quirúrgico del trasplante hepático adulto y pediátrico (donante y/o receptor).

Sesiones Clínicas del Servicio

Deberá tener una participación activa en todas las sesiones:

- Sesión clínica semanal Servicio Cirugía HBP y Trasplantes (Lunes 13:30h - pl. 11ª H. General).

- Sesión semanal del Comité de Trasplante Hepático Adulto (Martes 14:30h - pl. 11ª H. General).

- Sesión semanal del Comité Multidisciplinar de Trasplante Hepático Infantil (Miércoles 9:00h - Salón Actos, H. Infantil).

- Sesión semanal del Comité de Tumores Hepáticos (Jueves 8:30h pl. 0 H. General).

- Sesión semanal del Comité de Patología Pancreática Benigna (Jueves 8:30h, online)

- Sesión semanal del Comité de Cáncer de Páncreas (Jueves 8:30h, online)

- Sesión semanal del Comité de Tumores Neuroendocrinos (Jueves, 10h, Planta 11ª H. General)

- Sesión Académica del Servicio de Cirugía General y Del Aparato Digestivo (Curso de Actualización). Viernes a las 8:15 h – Aula 1 Planta 11ª H. General.

Discusión y propuesta de un proyecto de investigación que se realizará de forma supervisada durante el periodo formativo.



Evaluación

Evaluación continuada

Evaluación continuada de conocimiento y actitudes en la práctica clínica.

Pruebas escritas para aquellas acciones formativas que se realicen durante la formación y que así lo requieran.

Presentación de 3 sesiones clínicas con revisión de temas "novedosos" en Cirugía HBP.

Evaluación final

Exposición y evaluación de un proyecto de investigación.

DIRECCIÓN Y EQUIPO DOCENTE

Dirección del programa

Gonzalo Sapisochin Cantis

Jefe del Servicio de Cirugía General y del Aparato Digestivo

gonzalo.sapisochin@vallhebron.cat

Cristina Dopazo Taboada

Jefa de sección

Unidad de Cirugía HBP y Trasplantes

cristina.dopazo@vallhebron.cat

Colaboradores docentes

Unidad de Cirugía HBP y Trasplantes

Mireia Caralt Barba

Facultativa especialista

Concepción Gómez Gavara

Facultativa especialista

Laura Vidal

Facultativa especialista

María del Mar Dalmau

Facultativa especialista

Laia Blanco

Facultativa especialista

Piero Alberti

Facultativa especialista

Servicio de Coordinación de Trasplantes

Albert Sandiumenge Camps

Coordinador del Programa de Donación y Trasplantes

Servicio de Cirugía Pediátrica

José Andrés Molino Gahete

Facultativo especialista

Servicio de Medicina Interna y Hepatología

Luis Castells Fusté

Facultativo especialista

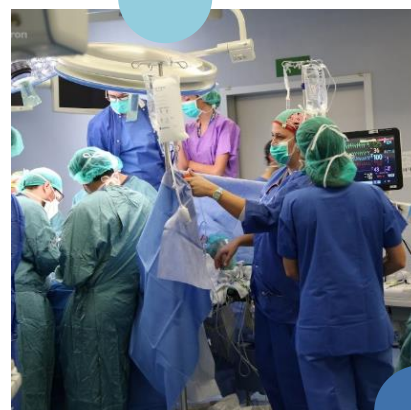
Isabel Campos

Facultativo especialista

Servicio de Hepatología Pediátrica

Jesús Quintero Bernabeu

Facultativo especialista



03 Trámites y Condiciones

DATOS GENERALES DEL CURSO



NOMBRE DEL PROGRAMA

Formación avanzada en Cirugía Hepato-Bilio-Pancreática (HBP) y Trasplante Hepático

TIPO DE PROGRAMA

Formación avanzada

MODALIDAD

Presencial perfil *observer*

CENTRO DOCENTE

Hospital Universitari Vall d'Hebron

IDIOMAS

Castellano, catalán o inglés



PLAZAS

1

A QUIÉN SE DIRIGE

Facultativos especialistas en Cirugía general y Aparato Digestivo



DURACIÓN

12 meses (1 de julio de 2026 – 30 de junio de 2027)

FINAL PERÍODO DE INSCRIPCIÓN

31 de marzo de 2026 (No se reservará plaza con más de 1 año de antelación)

HORARIO

Coincidente con horario laboral del servicio

DEDICACIÓN

Tiempo completo (no exclusividad)



CUOTA

4.500€

TRÁMITES DE INSCRIPCIÓN

Documentación a aportar para formar parte del proceso de selección a través de la web:

- Formulario de inscripción a la Formación Avanzada.
- Fotocopia del DNI/NIE/Pasaporte.
- Currículum Vitae conciso y actualizado (máximo tres páginas).
- Copia del título de Medicina.
- Copia del título de especialista.
- Documento que acredite su vinculación laboral actual con un centro sanitario.
- Escrito exponiendo las razones del su interés por el programa al que opta. Por favor incluya la documentación que considere de interés.

Documentación a aportar una vez confirmada la plaza:

- Certificación negativa de Delitos de naturaleza sexual en vigor.
- Carnet de colegiado (sólo para profesionales españoles).

- Informe médico vacunal del Hospital U. Vall d'Hebron (sólo para profesionales extranjeros), el impreso se le hará llegar al interesado una vez aceptada la solicitud.
- Fotocopia del visado en caso de que el país de origen lo requiera (sólo para profesionales extranjeros).
- Fotocopia del seguro de accidentes y de asistencia sanitaria (sólo para profesionales extranjeros).
- Fotocopia del seguro de responsabilidad civil (sólo para profesionales extranjeros).
- Si procede, cartas de recomendación de personas relevantes de su lugar de trabajo u otras, así como del director del Programa de formación del centro donde se formó.

En las fotocopias de los dos seguros se ha de identificar claramente el nombre de la compañía aseguradora y el número de póliza. Estos documentos son indispensables para que pueda comenzar el período de formación. Toda la documentación a aportar para realizar la solicitud de admisión al programa se debe enviar por correo electrónico a: aulavh@vallhebron.cat.

Aparte de esta documentación, si la dirección del curso lo cree necesario, es posible que se solicite al interesado/a una entrevista personal.

La documentación a aportar una vez confirmada la plaza, debe hacerse llegar al menos un mes antes de la incorporación, si no es así, la inscripción quedará anulada.

APROBACIÓN DEL PROGRAMA

Una vez finalizado el proceso de selección de los candidatos, el Aula Vall d'Hebron remitirá por correo electrónico al candidato escogido la resolución de aceptación a la Formación Avanzada.

Confirmada la plaza por parte del interesado, se tramitará mediante transferencia bancaria el importe de la matrícula a determinar en función de las fechas y duración del programa.

REQUISITOS DE PERMANENCIA EN EL CENTRO

Relación de los profesionales con el Hospital Universitari Vall d'Hebron

El profesional admitido en el programa accederá al recinto del Hospital con una finalidad exclusiva de formación y reciclaje. **El profesional admitido tiene un papel de “observador”**, de manera que no podrá responsabilizarse de la atención de pacientes ingresados, ambulatorios o de urgencias, ni firmar documentación clínica.

La aceptación en el curso no implicará ningún tipo de vinculación laboral con el Hospital. No se percibirá ningún tipo de compensación económica ni retribución por parte del Hospital durante el tiempo que dure su formación.

Además, el profesional deberá disponer de una póliza de accidentes y un seguro que le cubra la asistencia médica. El Hospital se exime de todo tipo de reclamación, por lo que se refiere a enfermedad común o accidente que pudiese sobrevenir como consecuencia de su permanencia en las dependencias del centro, debido a que su vinculación con el centro es exclusivamente para formación.

Estará sujeto a la normativa y reglamento interno del Hospital, así como a las normas específicas del servicio o unidad donde realice la formación.

Deberá manifestar un compromiso con la misión, visión y valores del centro comunes al servicio y estar dispuesto a integrarse con el equipo.

Manifestará un claro interés y respeto por la especialidad y por el centro.

Actividades

El profesional tendrá el horario de formación que establezca con el director de la formación en función del programa. Estará obligado/a a conocer y respetar la legislación española respecto a la protección de datos de carácter personal (Reglamento General de Protección de Datos (UE 2016/679), de 27 de abril de 2016 y la Ley Orgánica 3/2018, de 5 de diciembre, de Protección de Datos Personales y garantía de los derechos digitales) y garantizar el secreto profesional tanto durante su permanencia en el Hospital como después.

Deberá de disponer de una póliza de responsabilidad civil que le cubra los riesgos en que pueda incurrir como consecuencia de las actividades llevadas a cabo durante su período formativo.

PROCESO DE ADMISIÓN EN EL CENTRO

El día de la incorporación el interesado deberá dirigirse a la Dirección de Docencia para realizar el trámite de admisión al centro.

Secretaría Técnica Aula Vall d'Hebron

Dirección de Docencia
Pl. 5ª Hospital de Traumatología
Paseo Vall d'Hebron 119-129
08035 Barcelona (Spain)

Así mismo, el interesado deberá de firmar un compromiso de permanencia donde se especifica que conoce, entiende y acepta las condiciones establecidas por el Hospital, y un compromiso de confidencialidad de datos.

ANULACIÓN DEL PROGRAMA FORMATIVO

En caso argumentado y justificado de no cumplir con los requerimientos establecidos, el Hospital se reserva el derecho de revocar el permiso de formación en cualquier momento sin derecho a reclamación.

Por otro lado, en caso de que el interesado presente la anulación del programa formativo antes de su inicio, y siempre por causas de fuerza mayor, se le devolverá parte del importe de la matrícula que haya aportado para la confirmación de la plaza. Igualmente, la Dirección del programa podrá proponer al interesado la posibilidad de posponer el inicio de la formación para el año siguiente.

CERTIFICACIÓN

Concluido el período formativo, la Dirección de Docencia emitirá un certificado de asistencia a la vista del informe proporcionado por los directores del programa.

